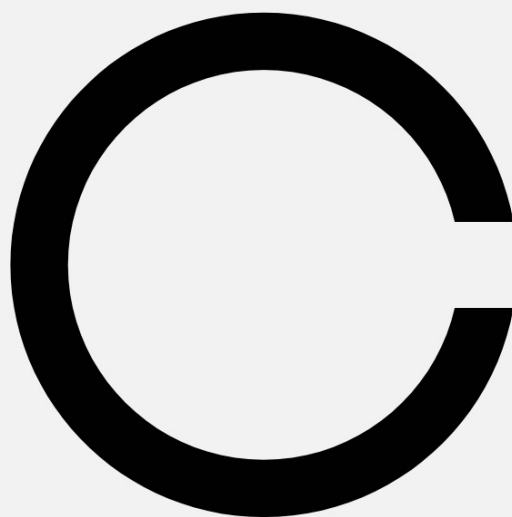
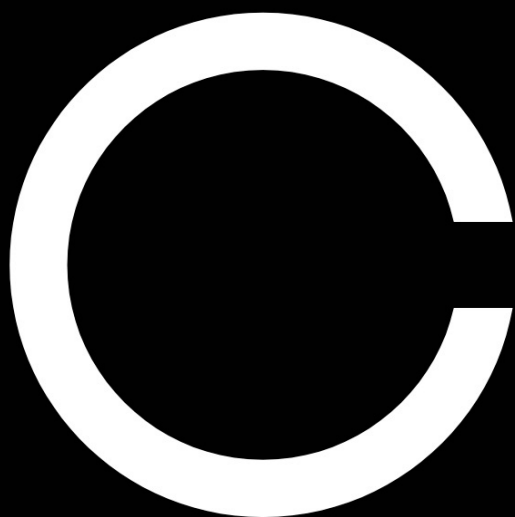
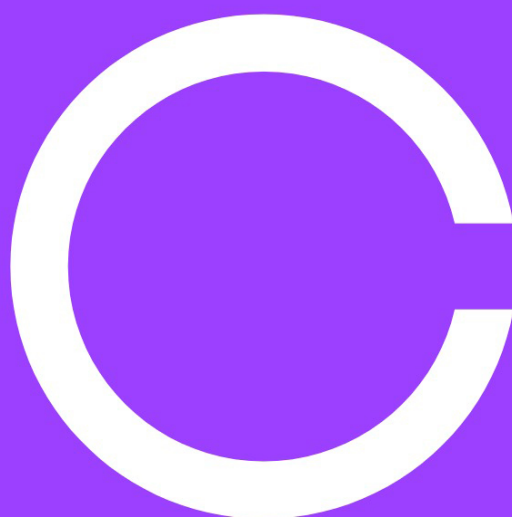




Zelfstandige in bijberoep



Voorwoord

Werken als zelfstandige in bijberoep is een groeiend fenomeen, ook in de culturele en creatieve sectoren.

Er zijn heel wat goede redenen om je als zelfstandige in bijberoep te organiseren. Je kan kiezen voor een activiteit als zelfstandige in bijberoep om naast je loon als werknemer een bijkomend inkomen te genieten.

Als je meer en meer bezig bent met je creatieve activiteit, maar de inkomsten nog onvoldoende zijn om volledig zelfstandig te worden, kan het bijberoep ook een tussenstap zijn naar een zelfstandige activiteit in hoofdberoep.

In deze brochure leggen we uit wat de spelregels zijn in verband met het zelfstandig bijberoep.

Wat zijn de voorwaarden?

Wie komt in aanmerking?

Welke formaliteiten moet je vervullen?

Cultuurloket vzw is het aanspreekpunt voor zakelijke ondersteuning voor de cultuursector. De inhoud van zowel deze brochure als andere zakelijke informatie is te vinden op www.cultuurloket.be. Voor verdere vragen kan je steeds terecht bij een van onze consulenten.

Maarten Quaghebeur
Directeur Cultuurloket vzw
www.cultuurloket.be

Inhoudstafel

3	Voorwoord	20	IV. Welke sociale rechten bouw je op met een zelfstandig bijberoep?
6	I. Wie kan zelfstandige in bijberoep worden?		4.1 In principe bouw je geen sociale rechten op
	1.1 Op basis van het eigen statuut		4.2 Uitzondering: je betaalt bijdragen zoals een zelfstandige in hoofdberoep
	1.2 Op basis van een vervangingsinkomen of pensioen		
	1.2.1 De ziekte-uitkering	22	V. Mag je onbeperkt bijverdienen als zelfstandige in bijberoep?
	1.2.2 De werkloosheidsuitkering		
	1.2.3 Het pensioen	24	VI. Wat zijn de boekhoudkundige en fiscale verplichtingen?
	1.3 Op basis van afgeleide sociale rechten		6.1 BTW
11	II. Hoe word je zelfstandige in bijberoep?		6.2 Personen belasting
	2.1 Een financiële rekening openen		
	2.2 Aansluiten bij een sociaal verzekeringsfonds		
	2.3 Inschrijven bij een ondernemingsloket		
	2.4 Inschrijven bij het btw-kantoor		
	2.5 Aansluiten bij een ziekenfonds		
15	III. Hoe worden de sociale bijdragen berekend?		
	3.1 Voorlopige sociale bijdragen		
	3.2 Definitief verschuldigde sociale bijdragen		
	3.3 Sociale bijdragen in het statuut student-ondernemer		

VII. Stopzetting van het bijberoep

VIII. Combinatie werkloosheidsuitkering en zelfstandig bijberoep

8.1 Combinatie met een kunstwerkuitkering

8.2 Combinatie met een 'gewone' werkloosheidsuitkering

8.3 Via een activiteitencoöperatie

8.4 Opstarten zelfstandige activiteit - springplank naar zelfstandige

8.4.1 Voorbereiding zelfstandige bezigheid

8.4.2 Springplank naar zelfstandige

IX. Combinatie pensioen en zelfstandig bijberoep

9.1 Artistieke prestaties

9.2 Niet-artistieke prestaties

I. Wie kan zelfstandige in bijberoep worden?



1.1. OP BASIS VAN HET EIGEN STATUUT

Iedereen die een beroepsactiviteit uitoefent als werknemer, onderwijzer of ambtenaar kan voor bijkomende zelfstandige activiteiten het statuut van zelfstandige in bijberoep aanvragen.

Let op!

Wanneer je dit eigen statuut niet langer hebt, zal de overheid je aanzien als zelfstandige in hoofdberoep en zal je op basis van dit statuut sociale bijdragen moeten betalen.

De sociale bijdragen van een zelfstandige in hoofdberoep kunnen een stuk hoger zijn dan deze van een zelfstandige in bijberoep. Je rekent best uit of de sociale bijdragen geen al te zware last worden.

Als werknemer

Naast je job als werknemer kan je bijkomend het statuut van zelfstandige in bijberoep aannemen. Voorwaarde is wel dat je tewerkstelling als werknemer in aantal uren minstens gelijk is aan de helft van een voltijdse betrekking. Dit komt meestal neer op een tewerkstelling als werknemer voor minimaal 19 uur per week. Daarnaast moet je aan het begin en het einde van elk kwartaal gebonden zijn door een arbeidsovereenkomst.

Iemand die bijvoorbeeld 19 uur per week als administratief bediende werkt, kan daarnaast een bijverdienste hebben als zelfstandig kunstenaar. De Rijksdienst voor de Sociale Verzekering der Zelfstandigen (RSVZ) zal elk kwartaal de voorwaarde van de halftijdse tewerkstelling evalueren.

Wat als je via een SBK of tewerkstellingsorganisatie (bv. Smart, Tentoo) werkt?

We raden je meestal af om dan een bijberoep op te starten. In theorie is dit mogelijk, maar dan wordt er elk kwartaal nagegaan of je wel genoeg hebt gewerkt als werknemer. Er is dus elk kwartaal een risico dat je als zelfstandige in hoofdberoep wordt geherkwalificeerd. Dat kan tot hogere sociale zekerheidsbijdragen leiden. Overweeg je dit toch? Neem dan eerst contact met ons op voor een adviesgesprek.

In het onderwijs

Als je in het onderwijs staat en een vaste benoeming hebt, moet je minstens een betrekking hebben die overeenstemt met 60% van een volledig uurrooster. In het hoger onderwijs komt dit vaak overeen met een uurrooster van 12 uur per week. Werk je minder dan 60%, maar minstens 50%? Dan is er nog de mogelijkheid om van een gelijkstelling te genieten (zie hieronder voor meer informatie).

Als niet-vastbenoemde leerkracht presteer je minstens 50% van een voltijds uurrooster. Je werkt dan als contractueel werknemer en daarvoor geldt de regeling hierboven.

Als ambtenaar

Als ambtenaar kan je zelfstandige in bijberoep worden op voorwaarde dat je jaarlijks ten minste 8 maanden of 200 dagen werkt. Bovendien moet het gepresteerde uurrooster minstens gelijk zijn aan de helft van het aantal uren van een maandelijkse voltijdse betrekking.

Vaak zullen ambtenaren ook de toelating van hun werkgever nodig hebben om een zelfstandig bijberoep te kunnen starten. Vooraleer een activiteit als zelfstandige te starten kijk je dus best na of je al dan niet toelating moet vragen.

1.2. OP BASIS VAN EEN VERVANGINGSINKOMEN OF PENSIOEN

1.2.1. De ziekte-uitkering

Als je een ziekte-uitkering ontvangt gelden er bijzondere regels.

Zo zal je een ongeschiktheid van minstens 50% moeten behouden en de toelating van de adviserende arts moeten krijgen. Deze geneesheer zal meer specifiek onderzoeken of het starten van de zelfstandige activiteit vanuit medisch oogpunt haalbaar en verantwoord is.

Bovendien moet de ontvangen ziekte-uitkering minstens gelijk zijn aan het minimumpensioen voor een alleenstaande zelfstandige.

Meer informatie vind je op onze [kennisbank](#).

1.2.2. De werkloosheidsuitkering

Hier moet je een onderscheid maken tussen de ‘gewone’ werkloosheidsuitkering en de kunstwerkuitkering:

- Starten als zelfstandige in bijberoep is in principe uitgesloten voor personen met een werkloosheidsuitkering.
- Als je van een kunstwerkuitkering geniet, geldt deze beperking niet. Je mag dus een zelfstandig bijberoep opstarten, zowel voor artistieke als niet-artistieke activiteiten. Je moet dit wel aangeven bij de RVA, via een formulier C181. Lees er hier meer over op [onze kennisbank](#).

Als je een zelfstandig bijberoep uitoefende voordat je werkloos werd, mag je dat bijberoep onder bepaalde voorwaarden blijven uitoefenen.

Daarnaast kan je ook beroep doen op de ‘Springplank naar zelfstandige’: dat laat toe om voor maximum 12 maanden zelfstandige in bijberoep te worden. Daarna kom je voor de keuze te staan: springen naar een hoofdberoep of je zelfstandige activiteit stopzetten?

Tot slot kan je ook testen of een zelfstandige activiteit je ligt via een activiteitencoöperatie (maximaal 18 maanden). In Vlaanderen kan je daarvoor terecht bij Starterslabo, in Brussel bij JobYourself.

De voorwaarden met betrekking tot de combinatie met een werkloosheidsuitkering worden verder toegelicht in hoofdstuk 8.

1.2.3. Het pensioen

Ook gepensioneerden mogen een zelfstandig bijberoep uitoefenen. Voor de sociale zekerheid worden gepensioneerden technisch gezien niet als zelfstandigen in bijberoep beschouwd. Zij hebben immers geen hoofdberoep en vallen in de speciale bijdragecategorie van de gepensioneerden. De combinatie van een pensioen met een zelfstandig bijberoep wordt verder toegelicht in hoofdstuk 9.

1.3. OP BASIS VAN AFGELEIDE SOCIALE RECHTEN

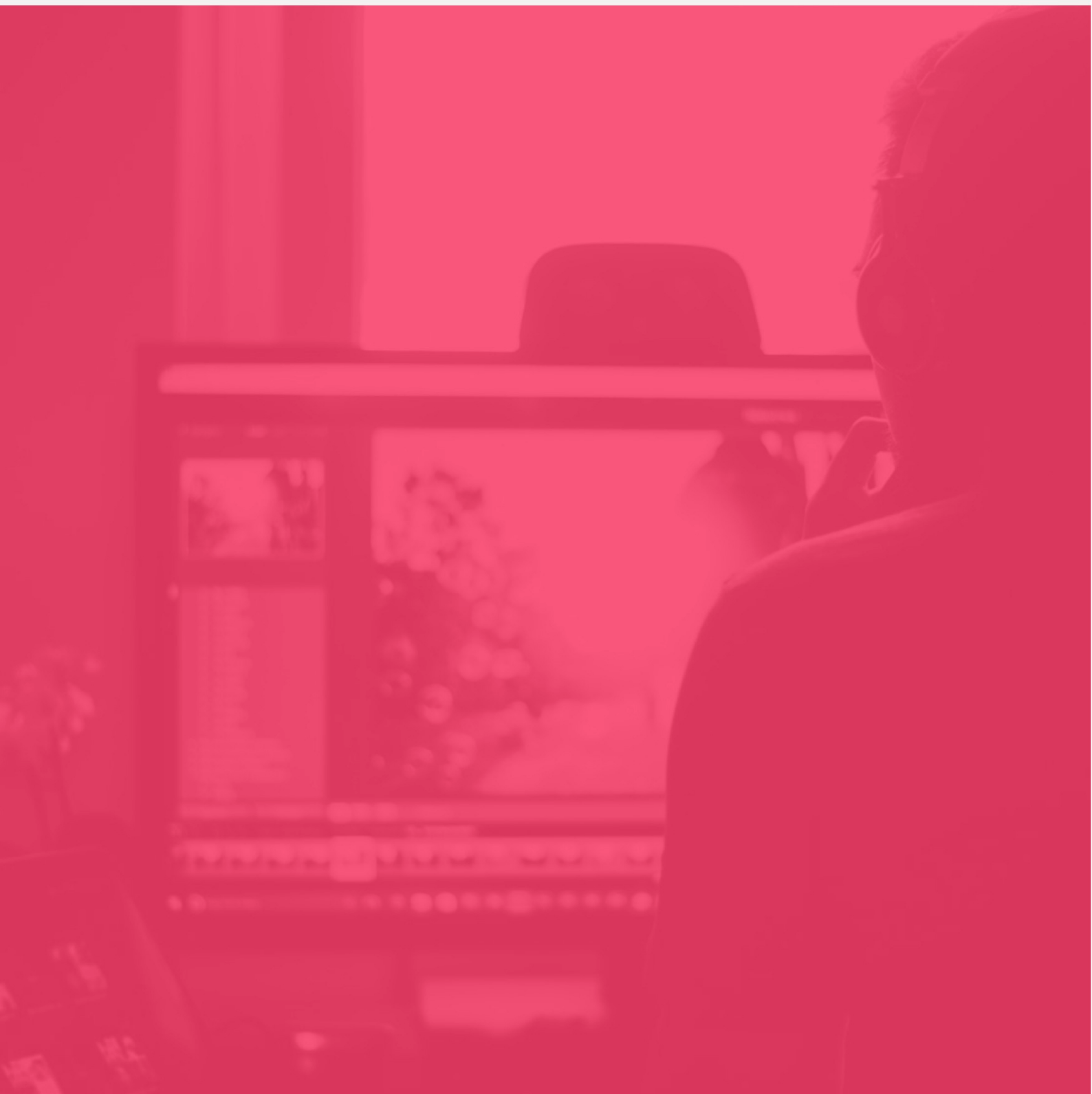
Wie geen of weinig beroepsactiviteiten heeft, kan in principe geen zelfstandig bijberoep starten. Maar in bepaalde gevallen kan je gebruik maken van een 'gelijkstelling met bijberoep' als je van afgeleide sociale rechten geniet: strikt genomen ben je dan een hoofdberoeper, maar je kan voor een gelijkstelling met een bijberoep kiezen. Dat is mogelijk in de volgende gevallen:

- Je bent vastbenoemd leerkracht met een tewerkstelling tussen 50% en 60%;
- Je bent gehuwd en je partner bouwt volwaardige rechten op voor pensioen, kinderbijslag en ziekteverzekering. Opgelet: je moet gehuwd zijn, wettelijk samenwonen volstaat niet;
- Je bent weduwe/weduwnaar en geniet van een overlevingspensioen of overgangsuitkering;
- Je bent erkend als persoon met een handicap met een verminderd verdienvermogen van minstens 66% en je geniet van een inkomensvervangende tegemoetkoming;
- Je hebt een politiek mandaat met beperkte inkomsten als zelfstandige (1.865,45 euro in 2024).

Hier zijn voor- en nadelen aan verbonden. Het voordeel is dat je beperkte voorlopige bijdragen betaalt. De grote nadelen zijn dat je hiermee zelf geen sociale rechten opbouwt en dat je beperkt bent in het bedrag dat je mag bijverdienen. Voor 2024 is dit een netto belastbaar jaarinkomen als zelfstandige van minder dan 8.832,72 euro (jaarlijks geïndexeerd). Als je aan dat bedrag komt, dan word je toch als zelfstandige in hoofdberoep gekwalificeerd (met die bijdrageverplichtingen tot gevolg).

Ook studenten kunnen als student-zelfstandige aan de slag. Voor hen geldt een iets genuanceerdere berekeningsregel. Die leggen we uit in Hoofdstuk 3.

II. Hoe word je zelfstandige in bijberoep?



Voor het verkrijgen van het statuut van zelfstandige in bijberoep gelden dezelfde administratieve verplichtingen als voor het statuut van zelfstandige in hoofdberoep.

2.1. EEN FINANCIËLE REKENING OPENEN

Als zelfstandige open je een eigen zichtrekening die verschilt van je privé-rekening. Dit is niet verplicht maar wel aangeraden. Je gebruikt deze rekening bij voorkeur uitsluitend voor verrichtingen in verband met jouw bijberoep: voornamelijk de betaling van je belastingen, sociale bijdragen en professionele kosten.

2.2. AANSLUITEN BIJ EEN SOCIAAL VERZEKERINGSFONDS

Als beginnende zelfstandige moet je, voor de dag dat je de zelfstandige activiteit start, aangesloten zijn bij een sociaal verzekeringsfonds voor zelfstandigen.

Het sociaal verzekeringsfonds is een private onderneming die in opdracht van het RSVZ de sociale bijdragen int en doorstort naar het RSVZ. Hiervoor rekent het sociaal verzekeringsfonds beheerskosten aan. Deze kosten bedragen doorgaans tussen 3% en 4% op de geïnde sociale bijdragen. Een lijst van sociale verzekeringsfondsen vind je terug op www.rsvz-inasti.fgov.be.

Je kan je aansluiten bij een sociaal verzekeringsfonds naar keuze. Als je de termijn voor aansluiting overschrijdt, zal de RSVZ vragen om de aansluiting alsnog in orde te brengen binnen de dertig dagen. Als je aansluiting dan nog niet in orde is, word je automatisch aangesloten bij de Nationale Hulpkas voor Zelfstandigen. Deze Hulpkas zal dan de bijdragen innen.

Bij een laattijdige aansluiting riskeer je een administratieve boete van 500 euro tot 2.000 euro. Het is dus sterk aan te raden je aansluiting bij een sociaal verzekeringsfonds in orde te brengen voor de start van je zelfstandige activiteit.

Na 4 jaar ononderbroken lidmaatschap kan je steeds kosteloos van sociaal verzekeringsfonds veranderen. Als je wil veranderen op 1 januari dien je voor 1 juli een aanvraag bij het nieuwe fonds in te dienen.

Als je een vennootschap opricht om de zelfstandige activiteiten uit te oefenen, moet je twee aansluitingen doen bij een sociaal verzekeringsfonds, zowel voor jezelf als natuurlijk persoon als voor de vennootschap.

2.3. INSCHRIJVEN BIJ HET ONDERNEMINGSLOKET

Elke zelfstandige, zowel in hoofd- als bijberoep, is verplicht zich in te schrijven bij een erkend ondernemingsloket. Hierdoor word je geregistreerd in de Kruispuntbank van Ondernemingen (KBO). Het sociaal secretariaat regelt dit voor jou bij je aansluiting.

Het ondernemingsloket gaat na of je als beginnende zelfstandige voldoet aan de voorwaarden om een bepaalde activiteit of beroep te mogen uitoefenen. Voor bepaalde beroepen is een bijzondere beroepskennis vereist.

Als alle startersformaliteiten via het ondernemingsloket zijn afgehandeld, krijg je als zelfstandige een uniek ondernemingsnummer. Dit nummer is na activering ook jouw btw-nummer.

De tarieven voor inschrijving bij het ondernemingsloket zijn bij wet vastgelegd en zijn dus in de regel bij elk ondernemingsloket dezelfde. Het tarief voor de inschrijving bedraagt 105,5 euro (bedrag 2024, jaarlijks geïndexeerd).

De lijst van erkende ondernemingsloketten is te vinden op <https://www.rsv.be/nl/socialeverzekeringsfondsen>.

2.4. INSCHRIJVING BIJ HET BTW-KANTOOR

Zelfstandigen die btw-plichtig zijn kunnen na de inschrijving in de KBO hun ondernemingsnummer laten activeren als btw-identificatienummer.

Het ondernemingsloket kan bij de registratie in de KBO ook een elektronische btw-activering doen, mits bijbetaling van een zeker bedrag. Je kan echter ook zelf het btw-nummer activeren. Je kan hiervoor terecht bij het btw-controlekantoor van de regio waar de onderneming is gevestigd.

Opgelet: wil je genieten van een btw-vrijstelling om bijkomende administratieve lasten te voorkomen? Ga dan na of je in aanmerking komt voor een KMO-vrijstelling.

Lees hierover meer in [onze kennisbank](#).

2.5. AANSLUITEN BIJ EEN ZIEKENFONDS

Elke zelfstandige moet zich aansluiten bij een ziekenfonds.

Het ziekenfonds regelt de tussenkomsten voor de ziekte- en invaliditeitsverzekering (kosten bij dokter, tandarts, apotheker, ziekenhuis, ...) en andere aanvullende diensten.

Sinds 1 januari 2008 zijn alle zelfstandigen die correct sociale bijdragen betalen aan hun sociaal verzekeringsfonds, verzekerd voor alle grote en kleine gezondheidsrisico's.

Als zelfstandige in bijberoep ben je meestal al aangesloten bij een ziekenfonds via je statuut als werknemer of ambtenaar. Door die aansluiting ben je dus al verzekerd in de ziekteverzekering.

III. Hoe worden de sociale bijdragen berekend?



Ook zelfstandigen in bijberoep moeten sociale bijdragen betalen aan de RSVZ.

Doorgaans liggen de sociale bijdragen van zelfstandigen in bijberoep lager dan de bijdragen van zelfstandigen in hoofdberoep. Dit komt voornamelijk omdat zelfstandigen in bijberoep minder verdienen, maar ook omdat de voorlopige sociale bijdragen een stuk lager liggen.

In tegenstelling tot zelfstandigen in hoofdberoep bouwen zelfstandigen in bijberoep echter quasi nooit rechten op in de sociale zekerheid voor zelfstandigen. Tenzij je als zelfstandige in bijberoep evenveel bijdragen betaalt als een zelfstandige in hoofdberoep, gelden deze bijdragen dus als een solidariteitsbijdrage.

3.1 VOORLOPIGE SOCIALE BIJDRAGEN

Hoeveel sociale bijdragen je betaalt, is afhankelijk van:

- je statuut als zelfstandige in hoofdberoep of bijberoep en
- je netto belastbaar inkomen.

Zolang je werkelijk inkomen van dat jaar niet gekend is, betaal je voorlopige sociale bijdragen op basis van je inkomen van drie jaar voordien. Na twee jaar krijg je een eindafrekening.

Werk je als zelfstandige in bijberoep en verdien je daar jaarlijks minder dan 1.865,45 euro (bedrag 2024, jaarlijks geïndexeerd) mee? Dan kan je een vrijstelling voor de sociale bijdragen krijgen en moet je helemaal geen sociale bijdragen betalen.

Je kan je inkomen ook zelf ramen en je voorlopige bijdrages verhogen via een soepele aanvraag of simpele extra storting. Indien je verwacht dat je inkomsten lager zullen liggen dan drie jaar eerder en je dit kan staven met objectieve elementen, kan je een verlaging van sociale bijdragen aanvragen. Sinds 2022 zijn er geen minimumdrempels meer waardoor de verlaging berekend wordt op wat je werkelijk verwacht te verdienen.

Opgepast! Wie genoot van verlaagde sociale bijdragen en toch meer verdiende, betaalt niet enkel regularisatiebijdragen. Er zullen ook verhogingen wegens het ten onrechte aanvragen van verlaagde sociale bijdragen aangerekend worden.

Dit zijn de voorlopige minimum kwartaalbijdragen voor een zelfstandige in bijberoep voor 2024:

Jaar	Bijberoep
1 - 3	99,38 euro

Dit zijn de voorlopige minimum kwartaalbijdragen voor een zelfstandige in hoofdberoep voor 2024:

Jaar	Hoofdberoep
1 - 3	898,28 euro

Elk jaar worden deze bedragen geïndexeerd. Op deze bijdragen worden de beheerskosten (3 - 4 %) aan het sociaal verzekeringsfonds berekend.

Hier vind je [meer informatie](#) en kan je [de meest recente cijfers](#) raadplegen.

Vrijstellingsdrempel

Een zelfstandige in bijberoep moet geen sociale bijdragen betalen indien het netto inkomen lager ligt dan 1.865,45 euro winst per jaar (bedrag 2024, jaarlijks geïndexeerd). Dit is de zogenaamde vrijstellingsdrempel. Let op: je moet dit wel zelf aanvragen.

3.2. DEFINITIEF VERSCHULDIGDE BIJDAGEN

De definitief verschuldigde bijdragen worden berekend op het inkomen van het jaar zelf. De bijdragen die in 2024 verschuldigd zijn worden dus berekend op het inkomen van 2024. Maar doordat je pas aangifte doet in de belastingen na een inkomstenjaar, kan je sociaal verzekeringsfonds ook pas een jaar of twee later je definitieve bijdragen berekenen. Daarom zit er altijd vertraging op de definitieve afrekening. En is het soms ook aangeraden om zelf al extra bijdragen te storten om later geen te grote bedragen te moeten bijbetalen.

De definitieve sociale bijdragen zijn voor 2024 gelijk aan 20,5% van het gedeelte van de beroepsinkomsten van het refertejaar dat 72.810,95 euro niet overschrijdt (jaarlijks geïndexeerd).

De sociale bijdragen zijn gelijk aan 14,16% op het gedeelte van de beroepsinkomsten van het refertejaar hoger dan 72.810,95 euro zonder 107.300,30 euro te overschrijden (jaarlijks geïndexeerd).

Op de beroepsinkomsten boven 107.300,30 euro betaal je geen sociale bijdragen meer (jaarlijks geïndexeerd).

3.3. SOCIALE BIJDAGEN IN HET STATUUT STUDENT-ONDERNEMER

Studenten die een zelfstandige activiteit uitoefenen, kunnen een eigen statuut van student-zelfstandige aanvragen. Het statuut kan aangevraagd worden door jonge ondernemers tussen 18 en 25 jaar. De leeftijdsgrens is gelijk aan deze van de terugbetaling van geneeskundige verzorging als kind ten laste en kan dus nog een vol schooljaar blijven doorlopen.

Om hiervoor in aanmerking te komen, moet je ingeschreven zijn in een Belgische of buitenlandse onderwijsinstelling met het oog op het behalen van een hier in België erkend diploma. Je moet regelmatig lessen volgen en ingeschreven zijn voor minstens 27 studiepunten of ten minste 17 lesuren per week.

Voor de student-zelfstandige met een inkomen dat lager is dan het minimuminkomen voor zelfstandigen in hoofdberoep (16.861,46 euro in 2024) geldt een voordelige bijdrageregeling:

Een schijf waarin geen enkele bijdrage is verschuldigd (nul tot en met 8.430,72 euro);

Een schijf waarin ze 20,50% betalen (enkel inkomsten boven 8.430,72 euro tot en met 16.861,46, het minimuminkomen voor zelfstandigen in hoofdberoep).

Wanneer het minimuminkomen wordt bereikt, betalen ze 20,50% op hun gehele inkomen en volgens de schijven die van toepassing zijn voor zelfstandigen in hoofdberoep. (minimum 898,28 euro per kwartaal)

IV. Welke sociale rechten bouw je op met een zelfstandig bijberoep?



4.1. IN PRINCIPE BOUW JE GEEN BIJKOMENDE SOCIALE RECHTEN OP

Meestal zijn de sociale rechten die een zelfstandige in bijberoep met dit bijberoep opbouwt eerder beperkt.

Een zelfstandige in bijberoep zal vaak al sociale rechten opbouwen als werknemer of ambtenaar.

De sociale bijdragen die de zelfstandige in bijberoep stort in het stelsel van zelfstandigen leiden in de regel dus niet tot het opbouwen van sociale rechten in het zelfstandigenstatuut. Men spreekt in dit geval van een solidariteitsbijdrage.

Let op!

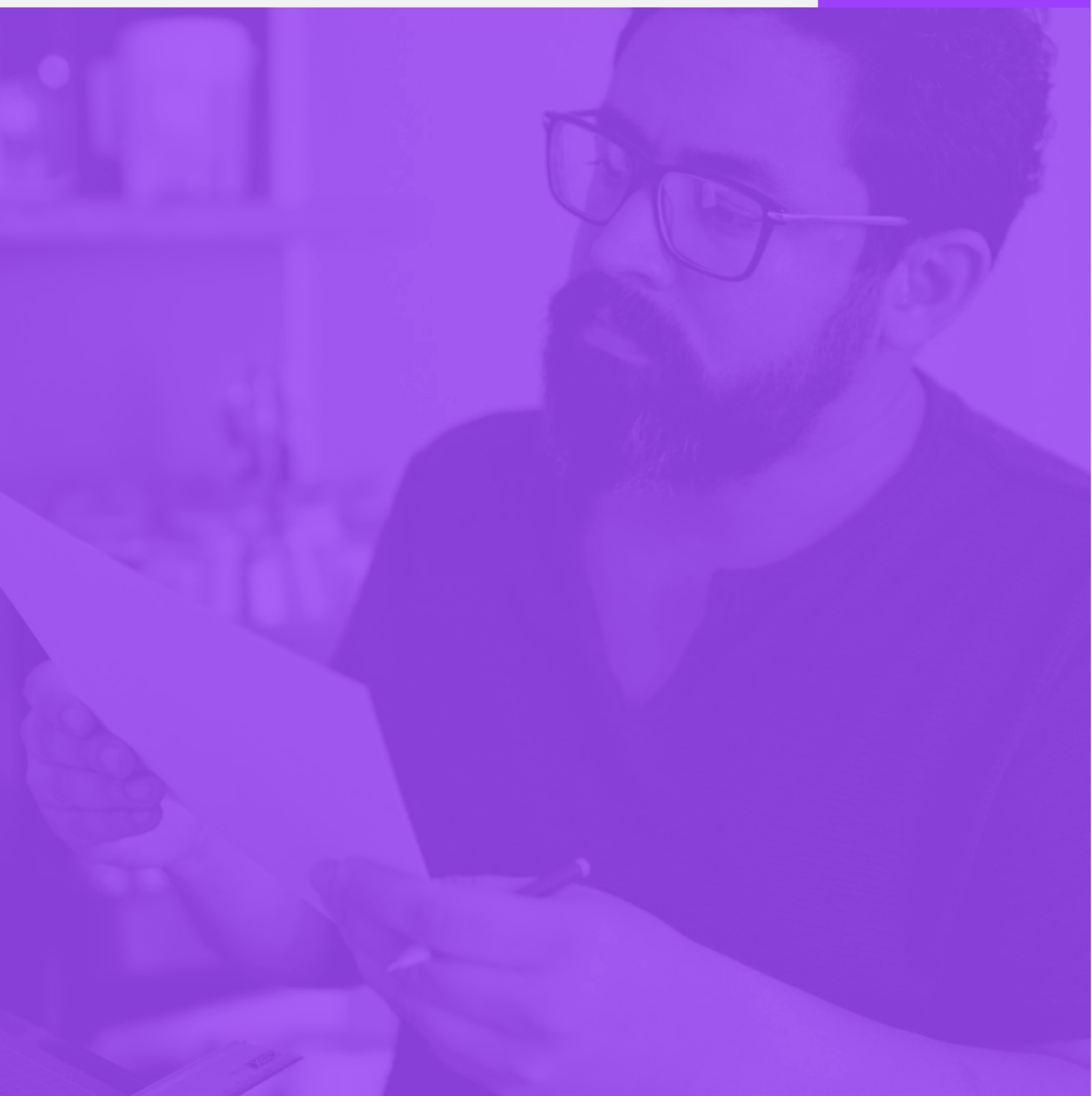
Als deeltijds werknemer bouw je slechts een beperkt pensioen op in het werknemersstatuut. Je verwerft ook geen bijkomende rechten via de sociale bijdragen als zelfstandige in bijberoep. Door die combinatie bouw je weinig pensioenrechten op.

4.2. UITZONDERING: JE BETAALT BIJDAGEN ZOALS EEN ZELFSTANDIGE IN HOOFDBEROEP

Enkel als je als zelfstandige in bijberoep sociale bijdragen betaalt zoals een zelfstandige in hoofdberoep, zal je sociale rechten opbouwen in het zelfstandigenstatuut. Dit betekent dat je minstens de bijdragen betaalt gebaseerd op een minimuminkomen van 16.861,46 euro.

Zeker voor personen die deeltijds werken als werknemer of ambtenaar kan dit interessant zijn.

V. Mag je onbeperkt bijverdienen als zelfstandige in bijberoep?



Er zijn in principe geen beperkingen aan de mogelijkheid om als zelfstandige in bijberoep bij te verdienen. Noch wat betreft de inkomsten noch wat betreft de tijdsbesteding wordt er door de wet een limiet gesteld. Afhankelijk van het statuut zijn er wel bepaalde uitzonderingen.

Ambtenaren bijvoorbeeld zullen vooraf toestemming moeten vragen aan hun werkgever om een zelfstandig bijberoep te kunnen uitoefenen. Hierbij kan de werkgever eventueel beperkingen opleggen.

Wie een ziekte-uitkering ontvangt, moet toelating vragen aan de adviserend geneesheer om activiteiten als zelfstandige te mogen verrichten. Bovendien zijn de mogelijkheden om bij te verdienen als zelfstandige in bijberoep, zonder dat de uitkering geheel of gedeeltelijk wegvalt, beperkt.

Voor wie een werkloosheidsuitkering of een pensioen ontvangt, zijn er in bepaalde gevallen beperkingen aan het inkomen: overschreid je een bepaalde inkomensgrens, dan zal dit een impact hebben op het bedrag van je uitkering.

De cumulatie met een werkloosheidsuitkering en het pensioen worden behandeld in hoofdstuk 8 en 9.

VI. Wat zijn de boekhoudkundige en fiscale verplichtingen?



Voor een zelfstandige activiteit in bijberoep gelden in principe dezelfde boekhoudkundige en fiscale verplichtingen als voor zelfstandigen in hoofberoep. Naargelang de omzet en de juridische vorm kunnen deze verplichtingen wel verschillen. Zo zal een vennootschap meer verplichtingen hebben op boekhoudkundig vlak dan een eenmanszaak.

6.1. BTW

Een zelfstandige in bijberoep is in de regel onderworpen aan de btw-regeling.

Dit betekent dat je btw zal moeten aanrekenen, regelmatig btw-aangiften zal moeten doen en de verschuldigde btw zal moeten doorstorten aan de btw-administratie. Je kan beroep doen op een boekhouder om deze aangifte te verrichten.

KMO-VRIJSTELLING

De vrijstellingsregeling voor kleine ondernemingen zorgt ervoor dat je als zelfstandige grotendeels ontheven wordt van de administratieve en fiscale verplichtingen als btw-plichtige. Voorwaarde is wel dat het jaarlijks omzetcijfer niet meer dan 25.000 euro exclusief btw bedraagt.

Starters die wensen te genieten van deze vrijstelling melden dit op het moment van de opstart aan hun btw-controlekantoor.

Wanneer je voor deze vrijstellingsregeling kiest moet je geen btw aanrekenen en moet je ook geen btw-aangiftes indienen. Wel moet je jaarlijks voor 31 maart een btw-listing en, indien van toepassing, een intracommunautaire btw-aangifte indienen.

De btw-listing is niet meer verplicht voor kleine ondernemingen die een nihilkantenlisting hebben, dit wil zeggen dat je klanten wél een Belgisch btw-nummer hebben maar je jaarlijkse omzet per klant met een Belgisch btw-nummer niet meer dan 250 euro bedraagt.

Meer info over de klantenlisting vind je terug op https://financien.belgium.be/nl/ondernemingen/btw/aangifte/jaarlijkse_klantenlisting#q2.

Deze vrijstelling betekent echter ook dat je geen btw in aftrek kan nemen. Al je facturen moeten bovendien volgende formulering vermelden: “Bijzondere vrijstellingsregeling kleine ondernemingen”.

Voor kunstenaars-zelfstandigen bestaan er nog heel wat ander vrijstellingen en verminderingen van de btw. Je kan deze informatie terugvinden op de [website van Cultuurloket](#).

6.2. PERSONENBELASTING

De tarieven in de personenbelasting zijn voor een zelfstandige dezelfde als deze voor werknemers, ongeacht of de zelfstandige activiteit in bij- of hoofdberoep wordt uitgeoefend. Voor de fiscus worden de inkomsten uit de beide activiteiten samengevoegd.

Deze samenvoeging kan leiden tot een hoger belastingtarief bij het overschrijden van bepaalde inkomstengrenzen. Als een werknemer met een voltijds loon zelfstandige in bijberoep wordt, kan het belastingtarief voor de inkomsten als zelfstandige in bijberoep dus hoog lijken. De belastingentarieven in de personenbelasting zijn progressief en variëren van 25% tot 50%.

Als zelfstandige in bijberoep moet je zoals elke zelfstandige een trimesteriële voorafbetaling doen om belastingvermeerderingen te vermijden. Je kan ook een bonificatie of belastingvermindering krijgen als je voldoende voorafbetalingen hebt verricht.

Zie hiervoor de website van de FOD Financiën: <https://financien.belgium.be/nl/particulieren/betalen-terugkrijgen/voorafbetalingen#q8>

Net zoals een zelfstandige in hoofdberoep, heb je als zelfstandige in bijberoep de keuze om ofwel reële beroepskosten in mindering te brengen van de opbrengsten ofwel te kiezen voor een kostenforfait op basis van het verworven inkomen. De reële kosten zijn de beroepskosten die je daadwerkelijk kan bewijzen in functie van het vergaarde inkomen.

Voor meer informatie over personenbelasting: <https://www.cultuurloket.be/kennisbank/personenbelasting/een-inleiding-tot-de-personenbelasting>.

VII. Stopzetting van het bijberoep



Je kan je zelfstandig bijberoep altijd stopzetten via een melding bij het ondernemingsloket en het sociaal verzekeringsfonds. Het tarief voor de schrapping bedraagt 105,5 euro (bedrag 2024, jaarlijks geïndexeerd).

Daarnaast vraag je het btw-controlekantoor om jouw onderneming te schrappen en breng je je sociaal verzekeringsfonds en ziekenfonds op de hoogte.

Soms wordt het bijberoep stopgezet voordat de zelfstandige in kwestie belangrijke winsten heeft geboekt. Dit bijvoorbeeld omdat het bijberoep niet het verhoopte succes oplevert.

Indien het bijberoep slechts beperkte inkomsten opleverde en het bijberoep werd stopgezet, kan de RSVZ het sociaal verzekeringsfonds toelaten om de reeds betaalde sociale bijdragen geheel of gedeeltelijk terug te betalen. Je dient hiervoor wel een uitdrukkelijke aanvraag bij het RSVZ te doen. Dit kan per gewone brief aan de RSVZ of via het sociaal verzekeringsfonds.

VIII. Combinatie werkloosheidsuitkering en zelfstandig bijberoep



Je kan in bepaalde gevallen een werkloosheidsuitkering combineren met een zelfstandig bijberoep. We overlopen de mogelijkheden.

8.1. COMBINATIE MET EEN KUNSTWERKUITKERING

Indien je een kunstwerkuitkering ontvangt, kan je een activiteit als zelfstandige in bijberoep opstarten of verderzetten.

Je mag deze activiteit op elk moment tijdens de werkloosheid beginnen. Je moet dat wel aangeven bij de RVA, met het formulier C181. Of je voor de dagen dat je die activiteit uitoefent recht hebt op een werkloosheidsuitkering, hangt af van de aard van de activiteit.

Soort activiteit	Artistieke creatie of niet-artistieke prestatie	Artistieke uitvoering of interpretatie voor publiek
Vermelden op controlekaart?	Nee behalve voor de dagen waarop je aanwezig bent bij een publieke tentoonstelling op grond van een overeenkomst met een derde die de creaties commercialiseert of als het om een tentoonstelling gaat in lokalen bestemd voor verkoop van dergelijke creaties en je als kunstenaar zelf instaat voor de verkoop;	Ja
Recht op werkloosheidsuitkering?	Ja behalve voor de dagen die worden aangeduid op de controlekaart.	Nee

Als het netto belastbaar inkomen uit de zelfstandige artistieke activiteit niet hoger is dan 10.629,84 euro op jaarbasis (inkomsten 2024, elk jaar geïndexeerd), ontvang je een werkloosheidsuitkering zonder dat deze wordt verminderd. Opgelet: ook inkomsten uit auteurs- en naburige rechten en occasionele inkomsten tellen mee voor deze grens.

Als het netto belastbaar inkomen hoger is dan 10.629,84 euro op jaarbasis, wordt de daguitkering voor dat inkomstenjaar verminderd met 1/312ste van het overschrijdende bedrag.

Als je naast een werkloosheidsuitkering een groot bedrag uit je zelfstandige activiteit in bijberoep (en auteurs- en naburige rechten) verdient kan dit dus in bepaalde gevallen leiden tot een verplichting om een deel of het totaal van je uitkering terug te betalen. Meer over dit alles vind je in [het relevante infoblad](#) van RVA en op [onze kennisbank](#).

Ook belangrijk is dat deze activiteit een bijberoep moet blijven. Als je in dit bijberoep zodanig veel tijd steekt en er veel inkomsten uit haalt, dan kan de RVA je als een hoofdberoeper herkwalficeren. Met als gevolg dat je geen recht meer hebt op je uitkering.

8.2. COMBINATIE MET EEN 'GEWONE' WERKLOOSHEIDSUITKERING

De regels zijn strenger als je een 'gewone' werkloosheidsuitkering ontvangt. In dat geval mag je geen activiteit als zelfstandige in bijberoep opstarten. Je mag die enkel verderzetten. Daarvoor moet je aan de volgende voorwaarden voldoen:

- Je moet via de formulieren C1 en C1A aangifte doen van de activiteit op het moment van de uitkeringsaanvraag.
- Je moet het bijberoep al minstens 3 maanden voor je uitkeringsaanvraag uitgeoefend hebben.

- Je mag het bijberoep enkel na 18u 's avonds en voor 7u 's morgens uitoefenen. Het mag bovendien niet gaan over een typisch avondberoep of over een beroep dat uitdrukkelijk door de wet is uitgesloten (vb. horeca, verzekeringsagent, marktkramer,...). Deze activiteiten zijn wel toegelaten als ze van gering belang zijn.
- Op zaterdag en zondag geldt de beperking qua uren niet. Op deze dagen mag je onbeperkt werken, maar je uitkering wordt verminderd met het aantal zaterdagen en zondagen dat je gewerkt hebt.

Je kan je inkomsten uit dit bijberoep onbeperkt combineren met je uitkering zolang je netto maximaal 5.316,48 euro verdient (inkomsten 2024, elk jaar geïndexeerd).

8.3. VIA EEN ACTIVITEITENCOÖPERATIE

Activiteitencoöperaties zoals Starterslabo in Vlaanderen en JobYourself in Brussel laten je toe om een zelfstandige activiteit uit te proberen naast een werkloosheidsuitkering voor maximaal 18 maanden. Tijdens die periode factureer je via de activiteitencoöperatie en behoud je je uitkering.

De activiteitencoöperatie zal je begeleiden, coachen en ondersteunen bij de opstart van je activiteit.

8.4. OPSTARTEN ZELFSTANDIGE ACTIVITEIT – SPRINGPLANK NAAR ZELFSTANDIGE

8.4.1. Voorbereiding zelfstandige bezigheid

Met behoud van uitkeringen kan je je vestiging als zelfstandige voorbereiden indien je dit aanvraagt bij het werkloosheidsbureau met formulier C45E. Je mag dan 6 maanden bepaalde activiteiten verrichten.

De RVA geeft zelf volgende voorbeelden: “marktstudies verrichten, een handelszaak of burelen kopen of huren, vennoten, leveranciers en kredietverleners zoeken, een vennootschap oprichten, personeel aanwerven (dat men evenwel nog niet mag tewerkstellen), productiegoederen aankopen, stappen ondernemen in verband met de Kruispuntbank voor Ondernemingen, de BTW en de sociale zekerheid.”

8.4.2. Springplank naar zelfstandige

De “Springplank naar zelfstandige” laat mensen die een ‘gewone’ werkloosheidsuitkering genieten toe om een zelfstandige activiteit uit te oefenen voor een duur van maximum twaalf maanden. Mensen met een kunstwerkuitkering kunnen hier geen gebruik van maken. Zij kunnen wel altijd een bijberoep opstarten.

De voorwaarden die vasthangen aan dit voordeel zijn, onder andere:

- **Je moet aangifte doen van je zelfstandige nevenactiviteit op het ogenblik van de uitkeringsaanvraag of, indien je al uitkeringen ontvangt, vóór het begin van de activiteit.**

Die aangifte gebeurt met de formulieren **C1 en C1C** die je indient bij jouw uitbetalingsinstelling.

Het is zeer belangrijk de vragen die op deze beide formulieren staan, correct en nauwkeurig te beantwoorden.

Indien je een bijberoep uitoefent zonder aangifte ervan te hebben gedaan, zal je immers uitkeringen moeten terugbetalen en zal je meerdere weken van het recht op uitkeringen worden uitgesloten. Je kan eveneens worden vervolgd voor een strafrechtbank.

- De werkloosheid mag niet veroorzaakt zijn door de stopzetting of de vermindering van arbeid als loontrekkende met het oog op het bekomen van het voordeel “Springplank naar zelfstandige”;
- Gedurende de afgelopen 6 jaar (gerekend van datum tot datum) mag je de nevenactiviteit niet als zelfstandige in hoofdberoep uitgeoefend hebben;
- Je mag de activiteit niet door derden laten uitoefenen, in het bijzonder in het kader van een arbeidsovereenkomst of van een overeenkomst van onderaanneming, behalve heel uitzonderlijk.
- Je mag ook geen beroep doen op derden om je de kennis inzake bedrijfsbeheer en de specifieke competenties te bezorgen om jouw activiteit uit te oefenen;
- Je activiteiten als loontrekkende mag je niet uitoefenen in het kader van deze Springplank

Aan het einde van de periode kom je voor de keuze te staan: zelfstandige in hoofdberoep worden of je zelfstandigheid opgeven en blijven genieten van een uitkering.

IX. Combinatie pensioen en zelfstandig bijberoep



9.1. ARTISTIEKE PRESTATIES

Als je een pensioen combineert met het verrichten van artistieke prestaties als zelfstandige in bijberoep, dan kan je onbeperkt bijverdienen naast het pensioen indien:

het inkomen geen invloed heeft op de arbeidsmarkt (concurrentietoets)

je als kunstenaar geen handelaar bent zoals gedefinieerd door het handelsrecht.

Voor de controle van deze twee voorwaarden neem je best contact op met de pensioendienst: <https://www.sfpd.fgov.be/nl/pensioenbedrag>.

Uiteraard zal je de nodige sociale bijdragen als zelfstandige moeten betalen en blijf je onderworpen aan fiscale verplichtingen.

9.2. NIET-ARTISTIEKE PRESTATIES

Vroeger golden er strikte voorwaarden bij de cumulatie van een pensioen met een zelfstandig bijberoep. De laatste jaren onderging deze regeling enkele ingrijpende veranderingen.

Wie 65 jaar of ouder is en geniet van een rustpensioen of wie gepensioneerd is op basis van 45 loopbaanjaren kan hoe dan ook onbeperkt bijverdienen. Voorwaarde is wel dat je geen vervangingsinkomen ontvangt (bv. een overlevingspensioen).

Voor wie niet aan deze voorwaarden voldoet blijven cumulatiegrenzen gelden. Ook deze personen behouden hun recht op pensioen.

Het uit te keren pensioenbedrag wordt in deze gevallen wel verminderd met het percentage waarmee de grensbedragen worden overschreden. De grensbedragen voor de cumulatie van het pensioen kan je terugvinden via de Pensioendienst: <https://www.sfpd.fgov.be/nl/pensioenbedrag/bijverdienen>.

De brochure '**Zelfstandige in bijberoep**'

is een heruitgave van Cultuurloket vzw

© Cultuurloket vzw

Saintelettesquare 19 - 1000 Brussel

info@cultuurloket.be • www.cultuurloket.be

Publicatiedatum: april 2024

